

Structural Transformations of Shiraz from Before Islam to Qajar Period

Alireza Gholinejad Pirbazari^{1*}, David Kurtmanjian²

1. Member of the Faculty of the Cultural Heritage and Tourism Research Institute, Tehran, Iran

2. Professor of Architecture, Department of Architecture, Academy of Sciences of the Republic of Armenia, Yerevan, Armenia

Article Info

Original Article

Received: 2021/01/04;

Accepted: 2020/03/01;

Published Online 2021/03/20

 10.30699/athar.41.2.218

Use your device to scan
and read the article online



Corresponding Author

Alireza Gholinejad
Pirbazari

Member of the Faculty of
the Cultural Heritage and
Tourism Research Institute,
Tehran, Iran

Email:

gholinejadali@gmail.com

ABSTRACT

Shiraz is rich in history and has always been regarded as one of the most important cities in the central plateau of Iran. Also, it is one of the most important habitats of Iran during the Achaemenid and Sassanid eras, due to its proximity to Marvdasht plain and was also considered as one of the most important cities of Iran in the post-Islamic period. This role took distinctive features after the Mongol invasion and Shiraz was regarded as a hub for Iranian culture and literature. Further, the impact of the morphological features of the city is of particular importance. As there is a lack of reliable documents for the form of the city in historic periods, especially until the beginning of Safavid, it is necessary to create a clear picture of the evolution of the physical representation of the city. In the present study, with respect to its historical subject, the related data were collected by descriptive method based on historical- documentary approach. Data were analyzed based on comparative method. Finally, the changes in architecture and urban spaces in Shiraz were divided into pre-Islamic and post-Islamic period until the advent of the Safavid and the architectural features of the buildings and urban spaces in each period were described based on the presented maps.

Keywords: Shiraz, Historic city, Safavid, Zand, Qajar

Copyright © 2020. This open-access journal is published under the terms of the Creative Commons Attribution-NonCommercial 4.0 International License which permits Share (copy and redistribute the material in any medium or format) and Adapt (remix, transform, and build upon the material) under the Attribution-NonCommercial terms.

How to Cite This Article:

Gholinejad Pirbazari, A., Kurtmanjian, D. (2020). Structural Transformations of Shiraz from Before Islam to Qajar Period. *Athar*, 41 (2): 216-239

مقاله پژوهشی

شناسایی ساختار محلات و ارزش‌های کالبدی مرکز شهر تاریخی شیراز پیش از اسلام تا دوره قاجاریه

علیرضا قلی‌نژاد پیربازاری^{۱*}، داوید کرتمنجیان^۲

۱. عضو هیئت‌علمی پژوهشگاه میراث فرهنگی و گردشگری، تهران، ایران
۲. استاد معماری، گروه معماری آکادمی علوم جمهوری ارمنستان، ایروان، ارمنستان

خلاصه

اطلاعات مقاله

شهر شیراز از پیشینه تاریخی غنی‌ای برخوردار است و در طول تاریخی همواره به‌عنوان یکی از مهم‌ترین شهرهای فلات مرکزی ایران به شمار رفته است. همچنین این شهر به‌دلیل قرارگیری در مجاورت دشت مرودشت یکی از زیستگاه‌های مهم ایران در دوران هخامنشیان و ساسانیان به شمار می‌رفت و در دوره پس از اسلام نیز یکی از شهرهای مهم ایران محسوب می‌شد. این نقش و جایگاه بعد از حمله مغول ویژگی متمایزی به خود گرفت و شیراز به‌عنوان قطب فرهنگ و ادب ایران محسوب می‌شد. اهمیت سیاسی این شهر در دوره‌های مختلفی که به‌عنوان پایتخت مدنظر بود و قرارگیری آن در مرز شمالی دشت شوش، آن را تبدیل به دروازه جنوب به شمال ایران کرده است. این اهمیت و جایگاه و تأثیر آن بر ویژگی‌های شکلی این شهر از اهمیت ویژه‌ای برخوردار است. در فقدان مستندات قابل‌اتکا از شکل شهر در دوره‌های تاریخی، به‌ویژه تا طلوع حکومت صفویه، نیاز به بازنمایی تصویری روشن از سیر تحولات کالبدی این شهر بیش‌ازپیش احساس می‌شود. در این مقاله با توجه به موضوعیت تاریخی آن، جمع‌آوری داده‌ها به روش توصیفی با رویکرد تاریخی-اسنادی و با بهره‌گیری از متون و منابع انجام شد. همچنین تحلیل داده‌ها و نتایج حاصل از مطالعات به روش تحلیلی-تطبیقی بود. در نهایت می‌توان تغییرات معماری بناها و فضاهای شهری شیراز در دوره‌های پیش از اسلام و بعد از اسلام تا ظهور حکومت صفویه و بعد از آن تا دوره زندیه و قاجاریه را تقسیم‌بندی کرد و به‌کمک نقشه‌های ارائه‌شده ویژگی‌های معماری بناها و فضاهای شهری شیراز را هر دوره به نمایش گذاشت.

دریافت: ۱۳۹۹/۱۰/۱۵

پذیرش: ۱۳۹۹/۱۲/۱۱

انتشار آنلاین: ۱۳۹۹/۱۲/۳۰

نویسنده مسئول:

علیرضا قلی‌نژاد پیربازاری

عضو هیئت‌علمی پژوهشگاه میراث
فرهنگی و گردشگری، تهران، ایران

پست الکترونیک:

gholinejadali@gmail.com

کلیدواژه‌ها: شیراز، شهر تاریخی، صفویه، زند، قاجار

حق کپی‌رایت انتشار: این نشریه دارای دسترسی باز است و تحت قوانین گواهی‌نامه بین‌المللی Creative Commons Attribution 4.0 International License منتشر می‌شود که اجازه اشتراک (تکثیر و بازآرایی محتوا به هر شکل) و انطباق (بازترکیب، تغییر شکل و بازسازی بر اساس محتوا) را می‌دهد.

قلی‌نژاد پیربازاری، علیرضا، کرتمنجیان، داوید (۱۳۹۹). شناسایی ساختار محلات و ارزش‌های کالبدی مرکز شهر تاریخی شیراز پیش از اسلام تا دوره قاجاریه. فصلنامه علمی اثر، ۴۱ (۲): ۲۱۶-۲۳۹

مقدمه

شهر از جمله بارزترین و ملموس‌ترین جلوه‌های فرهنگ بشری است که با ارائه فضاهای عینی و قابل‌ادراک، زمینه‌ساز حضور شهروندان در عرصه زندگی اجتماعی است. درک و شناخت سیر تحولات تاریخی شهر، سنگ زیربنای وضعیت موجود است و تخمین دگرگونی‌های شهر فردا را ممکن می‌سازد. در شناخت تحولات کالبدی شهر علاوه بر بررسی عناصر کالبدی آن نحوه ارتباط این عناصر در یک مجموعه منسجم و هدفمند به نام شهر مورد توجه قرار می‌گیرد. در این پژوهش، با استفاده از روش توصیفی اسنادی در پی شناخت تحولات کالبدی شهر تاریخی شیراز از دوره پیش از اسلام تا دوره قاجار مورد بررسی قرار گرفته است. در تبیین ساخت تاریخی-کالبدی شیراز اصل پیوستگی مرکز تاریخی در دوره‌های مختلف مورد تأکید قرار گرفته است.

شیراز در اوایل دوره اسلامی همچون بسیاری شهرهای دیگر ایران توسط اعراب در جنگ‌های مختلف مسخر شد و تحت فرمان آنان درآمد. مدارک نشان می‌دهد شهر شیراز در این دوره زمانی با توجه به ساختار اجتماعی و فرهنگی و به‌ویژه آیین نو، بر محور ساختارهای جدید گسترش یافت. مقاله حاضر به اهمیت و تداوم زیست در این نقطه جغرافیایی در دوران پیش از اسلام و اسلامی تا طلوع عصر صفویه پرداخته و همچنین تداوم و تسلسل ساختارهای شهری را طی این دوران مورد توجه قرار داده است. موقعیت خاص طبیعی و جغرافیایی دشت شیراز موجب شکل‌گیری و در نتیجه تداوم زیست در ادوار مختلف، به‌ویژه دوره اسلامی شهر شیراز شده است. اگرچه مسجد جامع عتیق بنا به شواهد می‌تواند به‌عنوان مرکز ثقل شکل‌گیری هسته اولیه شهر اسلامی شیراز است، اما قلت مستندات و شواهد در این زمینه به‌خوبی به چشم می‌خورد. ساختار مهم دیگر در گسترش و رونق شهر شیراز، بازار بوده است. بازار شیراز از دیرباز به دلیل موقعیت شهری و قرارگیری در میان راه‌های ارتباطی جنوب به مرکز ایران آن را به یک

مرکز اقتصادی، تجاری و بازرگانی مهم تبدیل کرده بود. سایر عناصر شهر در سلسله‌مراتب جایگاه و نقش عملکردی در دوره‌های بعدی توسعه شهر را به سمت شمال شکل داده‌اند.

شیراز، مرکز استان فارس، در قلب سرزمین ایران واقع است. شهر شیراز بر روی جلگه وسیعی با ۱۵ کیلومتر عرض و ۱۲۰ کیلومتر طول متوسط واقع شده است. موقعیت مکانی این شهر و هم‌جواری آن با محوطه‌های تاریخی چون تخت‌جمشید، مرودشت، بیشاپور، دریاچه پریشان و... و از دیگر سو قرارگیری در مسیر مبادلات تجاری و بازرگانی کشور با بنادر جنوبی، باعث شده است که این شهر در تمام دوران‌های تاریخی رونق و آبادان باشد. اگرچه این شهر نیز مانند بسیاری از شهرهای ایران در طول دوران حیات خود شاهد فراز و فرودهای بسیار بوده است، اما با شروع حکومت کریم‌خان زند و اعلام پایتختی این شهر در سال ۱۱۸۰ ه. ق شهر شیراز وارد دوره جدیدی از حیات خود شد. این وضعیت در دوره حکومت پادشاهان قاجار نیز کامیاب ادامه یافت، تا جایی که اعم آثار تاریخی شهر متعلق به این دو دوره تاریخی است.

متأسفانه علی‌رغم اهمیت شیراز در حیات اجتماعی، فرهنگی و سیاسی کشور، مطالعات پراکنده‌ای در رابطه با سیر تحولات کالبدی این شهر در دوره‌های مختلف، به‌ویژه دو دوره پیش‌گفته موجود است. نوشته حاضر با نگاهی اجمالی و عمومی در حد مجال به تحولات کالبدی این شهر در دوره حکومت زندیه و قاجاریه پرداخته و مبتنی بر اسناد و مدارک موجود، نمایی کلی از وضعیت کالبدی شهر در این روزگار ارائه داده است.

روش پژوهش

چند نکته در چرایی پژوهش حاضر باید در نظر گرفته شود. مهم‌تر از همه اینکه در هرگونه اقدام برای مرمت و احیای شهری، نقطه عزیمت شناسایی است و اگر به هر دلیل مانند کمبود اطلاعات یا عدم توجه کافی از اصل شناسایی دور بیفتیم،

علی‌رغم سابقه طولانی مباحث مربوط به شناسایی ساختارهای تاریخی شهرهای تاریخی در جهان، پیشینه توجه به بافت قدیم در ایران به حدود نیم قرن پیش بازمی‌گردد. در اثر موارد این فعالیت‌ها متأثر از سوابق کشورهای اروپایی در حفاظت از ثروت‌های ارزش‌های فرهنگی- تاریخی (میراث شهری) بوده و هیچ‌گاه موجب ارتقا به سطوح بالاتر فعالیت‌های مرتبط با این موضوع نشده است. گذشته از مطالعات و گزارش‌های جزئی، سابقه اولین اقدام علمی در زمینه بافت قدیم شهر در ایران به سال ۱۳۴۹ و برگزاری کنگره بین‌المللی معماران برمی‌گردد (Kalantari & Poorahmad, 2005, P. 181).

یافته‌ها

تاریخچه پژوهش

شهر در دوران قبل از توسعه صنعتی و ابعاد کارکردی و اجتماعی تازه، مجموعه‌ای بود که در رابطه با میزان برخورداری از موهبت‌های بوم‌شناختی منطقه خود و در رابطه با قدرت مالی، جمعیتی و تولیدی که اندوخته بود و تسلطی که بر سرزمین‌های اطراف خود داشت وسعت کالبدی-فضایی پیدا می‌کرد و روند توسعه پدیده‌های جمعیتی، اقتصادی، فرهنگی، سیاسی و شهری آن نیز به‌خاطر کندی نسبی و شرط‌پذیری‌های متقابل و اکثراً غیرقابل پیش‌بینی و پیشگیری، به شکلی بود که می‌توانست ساختار کالبدی-فضایی هماهنگی را به وجود آورد (Falamaki, 2005, P. 23).

از دهه ۱۹۶۰ میلادی تاکنون، حرکت‌های ملی و بین‌المللی مراقبت از شهرهای تاریخی بر رعایت اصول و روش‌های مراقبت تأکید فراوان کرده‌اند این موضوع با ارائه نظریات اندیشمندان صاحب‌نظران و سپس تصویب قوانین حفاظتی ملی و بین‌المللی و در ادامه آن وضع مقررات، ضوابط و قوانین حفاظتی و منشورهای مرمت شروع شده و همچنان ادامه دارد. اهمیت بافت‌های تاریخی از نقطه‌نظرهای مختلف قابل‌شناسایی است. طبیعتاً تنها پس از شناسایی اهمیت‌ها و ارزش‌های بافت تاریخی است که می‌توان متناسب با این ارزش‌ها برای حفاظت از آنها راهبردها یا برنامه‌های اجرایی مناسب تدوین و توصیه کرد. این

در نتیجه بحث مشکلات عمده‌ای رخ خواهد داد. شناسایی ساختار و عناصر شهر و اندرکنش آنها در دوره‌های تاریخی که معمولاً مورد غفلت قرار می‌گیرد و فقط به گونه کلی به متون توجه می‌شود، از اصولی‌ترین نکات مربوط به مرمت و احیای شهری است.

یافتن روندهای تاریخی پس از گذشت سال‌ها و قرن‌ها و گاه هزاره‌ها و تغییرات ذاتی شهر بسیار مشکل و گاهی ناممکن است. دست پیدا کردن به روشی برای شناخت عناصر و محدوده‌های تاریخی شهر و ساختارهای مختلف شهر در دوره‌های مختلف امکان ترسیم روند تحولات تاریخی کالبد شهر را امری مهم و ضروری ساخته است. در این مقاله با تکیه بر تحلیل‌های میدانی و ارجاع به منابع تاریخی و اسنادی و قول صاحب‌نظران تلاش شده دورنمایی از روندهای تحولات شهری در دوره‌های مختلف ترسیم شود.

در مبانی نظری مورد توجه این پژوهش دو موضوع اصلی وجود دارد؛ اول عناصری که محدوده‌ها و مرزهای شهر را مشخص کنند که عبارت‌اند از: بقایای حصارها، برج و بارو و ساختارهایی با عملکردهای کرانه‌ای مانند گورستان‌های خارج از شهر (به دور از اماکن مذهبی بر مبنای تاریخ‌گذاری سنگ‌قبرها)؛ و دوم مستندسازی و تعیین قراین و شواهد تاریخی و عناصر تشکیل‌دهنده شهر تاریخی مانند بازار، مسجد و دیگر اماکن مذهبی و مسیر و گذری که اینها را به هم پیوند می‌دهد.

روش تحقیق در این مقاله تحلیلی-اسنادی بوده و با بهره‌گیری از منابع اسنادی و کتابخانه‌ای موجود و همچنین بررسی‌های میدانی در زمینه شناسایی آثار تاریخی معماری و شهری موجود به بررسی و تحلیل وضعیت و موجودیت عناصر کالبدی موجود در شهر تاریخی شیراز پرداخته است و پس از برهم‌نهشت اطلاعات مربوط به مکان‌یابی عناصر تاریخی معماری و شهری در دوره‌های زند و قاجار و معرفی مرزهای تاریخی شهر در دوره‌های مذکور به‌دست‌آمده از اسناد تاریخی و تدقیق آن توسط برداشت‌ها و مطالعات میدانی، شکل‌های مربوط به هر یک از دوره‌های فوق ترسیم و ارائه شده است.

مقاله به کمک اسناد و مدارک موجود در جهت ارائه الگویی برای شناسایی ارزش‌های میراث فرهنگی در زمینه بررسی و شناسایی ساختار محلات و ارزش‌های میراث فرهنگی در هسته اولیه شهر تاریخی شیراز تهیه و تدوین شده است. انتخاب مرکز تاریخی شهر به دلیل تهیه طرح‌های در دست تهیه‌ای است که امید است مدارک ارائه شده در این مقال راه‌گشای حفظ آثار تاریخی این محدوده ارزشمند در طرح‌های مذکور باشد.

مرکز تاریخی شیراز مجموعه‌ای از قدیمی‌ترین محله‌های شهر شیراز را در خود جای داده است. این محدوده با وسعت تقریبی ۳۳ هکتار از شمال به خیابان احمدی و از جنوب به بارگاه سید علاءالدین حسین (ع) و درب شیخ و از غرب به بین‌الحرمین و از سمت شرق به خیابان لطفعلی خان زند محدود است. مطالعات مربوط به سیر تحول کالبدی شهر شیراز حکایت از آن دارد که این شهر در روند شکل‌گیری و توسعه کالبدی دوران پرفراز و نشیبی داشته است. شکل‌گیری هسته‌های اولیه شهر در دوران پیش از اسلام و در محدوده‌های شرقی (حوالی برم‌دلک) و امتداد آن به سمت شمال و شمال غرب ادامه داشت که ساختار شهر در دوره پیش از اسلام را تشکیل داده است، اما شهر اسلامی در نقطه‌ای دیگر از دشت شیراز و تقریباً در مرکز بافت تاریخی شهر اسلامی بنا نهاده شد؛ از این‌رو این محدوده به‌عنوان هسته تاریخی شهر شناخته می‌شود که محل تجمع آثار تاریخی- فرهنگی قابل توجهی است که تعدادی از آنها در سطح ملی و بین‌المللی واجد اهمیت هستند.

بحث

میراث کالبدی مرکز شهر تاریخی شیراز

رشد شهر در طی قرن چهارم هجری (آلبویه) تا قرن دوازدهم هجری (زندیه) به‌طور قانونمندی صورت گرفته که در این میان حکومت‌های آلبویه، اتابکان، صفویه و زندیه نقش پررنگ‌تری در شکل‌گیری شهر داشته‌اند (Mansouri & Arab Solghar, 2015, P. 18). مرکزیت و ورودی‌های اصلی شهر متصل به ساختار هستند. ساختار ممکن است دارای اندام‌های اصلی و فرعی باشد که از طریق آنها کلیت

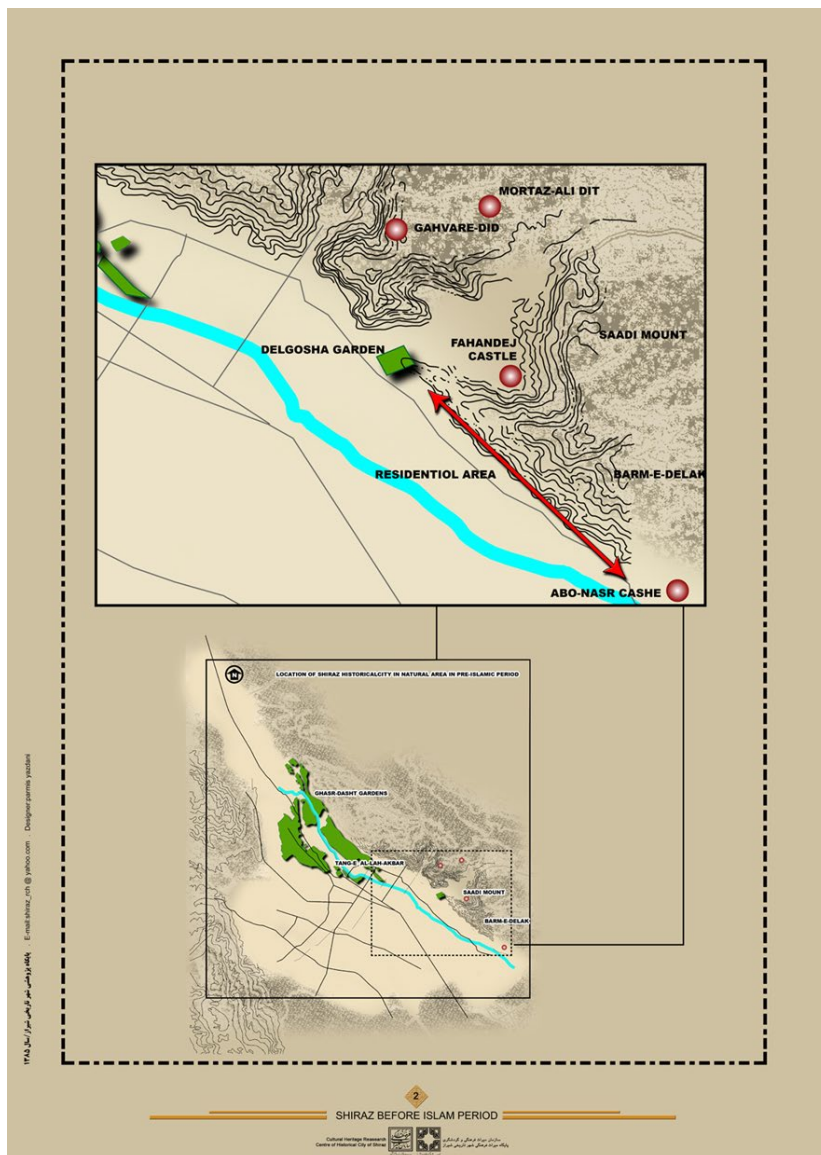
سیستم را در پیوند با یکدیگر قرار می‌دهد. عنصر شاخص ساختار در اغلب حالات معبر است (Mansouri 2007, P. 4). مرکز تاریخی در بخش جنوبی محله اسحق‌بیگ (شمال بین‌الحرمین) واقع است. قدیمی‌ترین اثر تاریخی شهر که همان مسجد جامع عتیق، متعلق به دوران صفاریان (۲۸۷-۲۶۱ ه. ق / ۸۶۶-۸۴۰ م) شاهدهی بر این مدعاست (شکل ۱). این محدوده از شمال به محدوده درب شاهزاده، از شرق به محله بالاکفت، از غرب به محله میدان‌شاه و از جنوب به محلات سردزک و درب مسجد متصل می‌شود.

معبر که از دوره صفویه به بعد به‌عنوان یک عنصر شهری طراحی شده (خیابان چهارباغ) مطرح شده است، در راستای معرفی هویت جدید شهر و همچنین بزرگ‌ترین گردشگاه مشجر شهر مطابق با الگوی محور باغ ایرانی و به‌عنوان محور اصلی باغ شهر صفوی احداث شد (Haghighatbin, Ansari & Pourjafar, 2007, PP. 22-23).

پس از خیابان‌کشی‌های دوره پهلوی اول، شمال قسمتی از آن به خیابان لطفعلی خان زند محدود شد و در پهلوی دوم که این خیابان امتداد پیدا کرد، تمام سمت شمال را شامل شد. شاه‌چراغ (دوره اتابکان، ۶۱۷-۴۷۰ ه. ق / ۱۱۴۶-۱۰۴۹ م) و بازار حاجی (دوره دیلمیان، ۴۴۰-۳۲۰ ه. ق / ۱۰۱۹-۸۹۹ م) در غرب و جنوب غربی، مرقد سید علاءالدین حسین (آستانه) در جنوب شرقی و مدرسه خان (دوره صفویه، ۱۱۳۵-۹۰۶ ه. ق / ۱۶۱۴-۱۴۸۵ م) در شمال، بناهای تاریخی ارزشمندی هستند که در مرز این محدوده قرار دارند. در دوره صفویه محور دیگری به‌صورت چهارباغ احداث شد که از «دروازه اصفهان» تا «تنگ الله‌اکبر» امتداد می‌یافت (Dieulafoy, 1887, PP. 253-255). براساس مستندات تاریخی، شهر در دوران اسلامی و در آغاز شکل‌گیری فاقد حصار و برج و بارو بوده است. متأسفانه از وضعیت اجزا در قرون اولیه اسلامی هیچ مدرکی در دست نیست. تنها اسناد موجود مربوط است به دو قرن بعد از شکل‌گیری شیراز، یعنی در سال ۲۰۳ ه. ق (۷۸۲ م) که مصادف است با شهادت امام رضا (ع) به دست مأمون، خلیفه عباسی (دوران امویان و

این موقع به شیراز رسیده یا در نواحی دیگر مورد تعقیب واقع شده گرفتار و به قتل می‌رسند و در همین شهر مدفون می‌گردند¹ بنابراین می‌توان گفت که بنای اولیه این شهر به دست حکام اموی گذارده شده است.

عباسیان). «چون مأمون تغییر رویه داده، برای جلب نظر عباسیان به تعقیب علویان دستور داد چند نفر از برادر و برادرزادگان آن حضرت، مانند احمد بن موسی و محمد بن موسی و حسین بن موسی و علی بن حمزه بن موسی که در



شکل ۱. مکان‌یابی شیراز پیش از اسلام

منبع: نگارندگان

¹. Afsar, 1974, PP. 39-40.

بناهای تخریب‌شده بنایی جدید بر پا می‌کرده‌اند؛ مخصوصاً به لحاظ اعتقادی که داشتند، بر روی زمین مسجد بنای دیگری را نمی‌ساختند؛ پس می‌توان حدس زد که مسجد جامع عتیق که در سال ۲۸۱ هـ. ق (۸۶۰ م) به دست عمرولیث صفاری ساخته شده بود، بر جای مسجد قدیم بوده است (شکل ۲).

سیمای کلی شهر در این زمان، شامل دارالاماره و چندین مسجد و بازاری است که حول اصلی‌ترین مسیر عبوری آن (به طرف استخر) شکل می‌گیرد. از محل مسجد و دارالعماره و محدوده مسکونی شهر در آن دوران، اطلاعی در دست نیست، ولی احتمال می‌رود جای شهر و مسجد در همین حوالی (مرکز شهر تاریخی) بوده باشد؛ زیرا در گذشته بر روی



شکل ۲. شهر تاریخی شیراز (محدوده شهر و عناصر ارزشمند آن در دوره خلافت امویان)

منبع: نگارندگان

از کاروان‌سراهایی که شناخته شده، تعدادی در کنار این بازار قرار می‌گرفته، ولی در حال حاضر از جای این کاروان‌سراها اطلاعی در دست نیست و ما به بیان نام آنها بسنده می‌کنیم: رباط سنقری (احتمالاً در محله بالاکفت است) رباط آبش (احتمالاً در کنار آبش خاتون بوده) رباط شهر اله، رباط خائر، رباط سریند، رباط عدتی.

امین‌الدوله وزیر اتابک تکه نزدیک مسجد جامع عتیق شیراز مدرسه و رباطی ساخت... که به مدرسه امینی شهرت داشت.^۷ امیر مقرب‌الدین یکی از وزرای اتابک ابوبکر «در بازار بزرگ شیراز مدرسه‌ای عالی بنا کرد که به مدرسه مقرب شهرت داشته و در مقابل آن مدرسه رباطی ساخته بود که به مسجد عتیق متصل بوده است».^۸ گرچه در حال حاضر هیچ اطلاعی از آنها در دست نیست.

محلات محدوده مورد مطالعه در دوره اتابک به قرار زیر بوده است:

۱. محله بالاکفت؛
۲. محله باغ قلتغ؛
۳. محله درب اصطخر؛
۴. محله پیراسته؛
۵. محلات گچ‌پزان و سرپولک.

از میدان‌ها نیز در این دوران اطلاعی در دست نیست، ولی احتمالاً در کنار مسجد و بازارها میدانی نیز وجود داشته است و گذرهای اصلی شهر همان‌طور که قبلاً هم اشاره شد، یکی از دروازه استخر بوده که از داخل بازار حاجی و با بازار موازی آن و چهارسوی بازار می‌گذشته و از دروازه کازرون خارج می‌شده و همین‌طور می‌توان به گذر گود عربان اشاره کرد که به سمت دروازه شیخ ابودرعه می‌رفت (شکل ۴).

«بی‌حصاری شهر همچنان در سال‌های بعد ادامه داشت تا اینکه در زمان صمصام‌الدوله با کالنجار پسر عضدالدوله دیلمی در سال ۴۳۶ ه. ق (۱۰۱۵ م) که از حمله بوغانم و قدرت سلجوقیان بترسید، دستور داد بارویی بر گرد شهر شیراز کشیدند».^۱

«در قرن چهارم شیراز قریب یک فرسخ ادامه داشت، دارای بازارهای تنگ، ولی پرجمعیت بود و هشت دروازه داشت...».^۲ محل شش دروازه دروازه درب سلم (دروازه شاه‌داعی) دروازه کوار (دروازه قصابخانه) دروازه منذر (کل شیخ ابودرعه - منتهی‌الیه خیابان لطفعلی‌خان زند در طرف شرق شهر) دروازه فهندر (دروازه سعدی) دروازه اصطخر (دروازه اصفهان) دروازه شوشتر (دروازه کازرون) کاملاً محقق و روشن است، ولی دو دروازه دیگر که دروازه بند آستانه و دروازه غسان باشد معلوم نیست.^۳ در دوره دیلمیان، قصر حکومتی از مرکز مذهبی شهر جدا می‌شود و تقویت مرکز حکومتی که می‌توان محل آن را در یکی از محلات سرباغ یا سردزک یا لب آب حدس زد^۴ باعث شد که دسترسی عمده‌ای از دروازه استخر به مرکز حکومتی شکل گیرد که باعث شکل‌گیری بازار مهم دیگری به موازات بازار حاجی بوده است.

درمورد بازار شهر در این زمان نیز چنین آمده است: «بازار بزرگ شهر که از عهد دیلمیان و شاید پیش از آن بنیاد نهاده شده و بعداً بازسازی و تکمیل گردیده بود، از سمت شمال غرب مسجد جمعه آغاز و رو به سمت شمال پیش می‌رفت. امروز این بازار را که قدیمی‌ترین بازار شیراز است بازار حاجی می‌نامند»^۵ (شکل ۳).

«و در نیمه قرن هشتم محمد شاه اینجو آن حصار را مرمت کرد».^۶ در این دوره بود که مسجد نو ساخته شد و مزار سید علاء‌الدین حسین در باغ قتلغ کشف شد. احتمالاً

5. Afsar, 1974, PP. 80-81.

6. Rastegar Fasae, 1999, P. 320.

7. Afsar, 1974, P. 68.

8. Afsar, 1974, P. 72.

1. Afsar, 1974, P. 57.

2. Rastegar Fasae, 1975, P. 320.

3. Afsar, 1974, P. 51.

4. Afsar, 1974, P. 55.



شکل ۳. شهر تاریخی شیراز (محدوده شهر و عناصر ارزشمند آن در دوره دیلمیان)

منبع: نگارندگان



شکل ۴. شهر تاریخی شیراز (محدوده شهر و عناصر ارزشمند آن در دوره اتابکان و پس از آن)

منبع: نگارندگان

بازار به کاروان سرای مولتانی‌ها باز می‌شود. مولتانی‌ها اهل شهر مولتان، از شهرهای بزرگ هند هستند. دو دهانه دیگر بازار به جاهای دیگر منتهی می‌شود. بهترین کاروان سراهای شیراز کاروان سرایی است که آن را قیصریه می‌نامند که به معنی بازار شاهی است.^۳

کاروان سرای دیگر «کاروان سرای چراغ‌علی‌خان در محله بازار مرغ، در اصل از بناهای غفران‌مآب امام ویردی بیگ، خلف بیگی والی مملکت فارس در سال ۱۰۹۰ ه. ق (۱۶۶۹ م) و اند، آنرا ساخته وقف بر مدرسه امامیه فرموده و بعد از خرابی آن در سال ۱۲۱۶ ه. ق (۱۷۹۵) مرحوم چراغ‌علی‌خان نوائی وزیر مملکت فارس آنرا تعمیر نموده به اسم شهرت یافته».^۴

محلات شهر تاریخی شیراز تا پایان دوره صفویه عبارت بودند از:

- | | |
|-------------------|---------------|
| ۱. محله موردستان | ۱۱. دشتک |
| ۲. محله میدان‌شاه | ۱۲. سراجان |
| ۳. محله کلیمی‌ها | ۱۳. شاه‌چراغ |
| ۴. سرباغ | ۱۴. شیادان |
| ۵. سنگ سیاه | ۱۵. اسحاق بیگ |
| ۶. دروازه کازرون | ۱۶. لب آب |
| ۷. درب شازده | ۱۷. باغ نو |
| ۸. بازار مرغ | ۱۸. بالاکفت |
| ۹. باهلیه | ۱۹. درب مسجد |
| ۱۰. سردزک | |

بدین ترتیب شیراز در پایان دوره صفویه تا حمله افغان دوره‌ای آباد و معمر را سپری کرد (شکل ۵).

ساختار شهری شیراز در دوره صفویه که بر محور جدیدی به موازات محدوده «آل‌بویه» و «تابکان فارس» قرار داشت، شکل گرفت و از مدرسه خان در شرق آغاز و به میدان شاه صفوی در غرب منتهی می‌شد. میدان شاه مجموعه‌ای متشکل از قصر، دارالشفاء و مسجد صفوی بود که در پشت قصر صفوی، باغ حکومتی منظم به آن قرار داشت. ضلع شمال باغ حکومتی مجاور معبری بود که در خارج از شهر به باغ شاه مرتبط می‌شد و بزرگان شهر در دو سوی آن باغ‌هایی احداث کرده بودند (Falamaki 2004, P. 64).

در دوران صفویه شیراز «شهری بوده و حصار گرداگرد آنرا فرا گرفته و خندقی عمیق این حصار را از حومه باغ‌های اطراف جدا می‌کرده... و می‌دانیم که تا عهد کریم‌خان دروازه‌های شهر در حدود ۱۰ دروازه بوده است».^۱

در این دوران، شهر بسیار گسترش پیدا می‌کند و به سمت شمال شهر کشیده می‌شود؛ بنابراین هسته مرکزی مورد مطالعه ما نیز به سمت شمال کشیده شده و در آنجا «امام‌قلی‌خان... در سال ۱۰۲۲ ه. ق (۱۶۰۱ م) هجری قمری دستور داد در شیراز مدرسه‌ای بزرگ بسازند... بازارچه کوچکی در مغرب مدرسه آن قرار گرفته و امروز نیز آن را ظل حصیرباغان می‌نامند».^۲

یکی دیگر از بازارهای آن دوره که در محدوده مورد مطالعه ما قرار می‌گیرد بازار داوودخان است. «داوودخان بانی این بازار برادر امام‌قلی‌خان سردار بزرگ شاه عباس است که حکمران شیراز و تمام ایالات فارس بوده است. این بازار مشتمل بر چهار دالان است. یکی از دهانه‌های بازار منجر می‌شود به میدانی که جلو خانه حاکم واقع شده و دهانه دیگر

4. Rastegar Fasaee, 1999, PP. 1126-1127.

1. Afsar, 1974, P. 164.

2. Daneshpajoo, 1998, P. 126.

3. Afsar, 1974, PP. 155-156.



شکل ۵. شهر تاریخی شیراز (محدوده شهر و عناصر ارزشمند آن در دوره صفویه)

منبع: نگارندگان

سیر تحول کالبدی شهر شیراز تا دوره زندگی و قاجاریه

شهر تاریخی شیراز از مهم‌ترین شهرهای تاریخی کشور به شمار می‌رود. علی‌رغم تنوع و گستردگی ارزش‌های میراث فرهنگی در این شهر، بیشترین توجه به ارزش‌های کالبدی دوره قاجار و زندیه بوده است و این در حالی است که بر اساس شواهد، مستندات و فراین تاریخی ارزش‌های این شهر محدود به این دو دوره تاریخی نبوده، بلکه این شهر به دلیل موقعیت جغرافیایی و ارتباطی آن از سپهر تاریخ واجد جایگاه خاصی در سرزمین ایران بوده است. در مقاله حاضر نشان داده شد که ساختار شکل‌گیری شهر شیراز در دوره پیش و بعد از اسلام قابل تفکیک است. جابه‌جایی استقرار شهر در دوره بعد از اسلام و محل استقرار شهر از این دوره به بعد تحولی خطی و پیوسته را نشان می‌دهد. این تحولات حاصل تغییر مکان عناصر اصلی ساختار شهر است که با وجود تغییر مکان جزئی مسیری به سمت شمال شهر را طی کرده است. این واقعیت که برای اولین بار به صورت نقشه دوره‌های تاریخی در این مقاله ارائه شده است، امکان شناسایی تحولات تاریخی شهر از نظر کالبدی را به تفکیک دوره‌های مختلف فراهم آورده است (شکل‌های ۶ و ۷).

شیراز در دوران کریم‌خان زند و آثار مهم آن

(شکل‌های ۱۴ و ۱۵)

کریم‌خان زند پس از دفع حمله افغانان، شیراز را مقر حکومت خود قرار داد و از سال ۱۱۸۰ ه. ق به عمارت و آبادانی شهر پرداخت. وی ابنیه حکومتی خود را غالباً روی محور منتهی به باغ‌شاه و به‌جای بناها و باغ‌های ویران‌شده صفوی احداث کرد (Tavassoli & Bonyadi, 1992, P. 64). صاحب *فارسنامه ناصری* می‌نویسد: «اول قلعه شهر را از گچ و آجر بنا کرده به اتمام رسانید، بعد از آن ارگی برای نشیمن و حرم‌سرای خود بساخت و به انجام رسانید...» (Rastegar, 1999, P. 609).

کریم‌خان نیز مانند فرمانروایان بزرگ پس از سال‌ها پیشرفت بی‌وقفه و عقب‌نشینی از شهری به شهری در تابستان

۱۱۹۷ ه. ق وارد شیراز شد و توانست در آنجا به‌عنوان فرمانروای بلامنازع بخش عمده ایران به نوسازی و تجدید بنای پایتخت برگزیده‌اش بپردازد (Daneshpajoo, 1998, P. 109). او به آبادانی شهر محبوب خود علاقه زیادی نشان داد و از روزی که وارد شیراز شد، تا آخرین روزهای زندگی خود، از ساختن و آبادکردن بازنايستاد. توجه او به کارهای اصیل معماری پیشینیان هم درخور توجه بسیار است. گویی کریم‌خان پیش از رسیدن به قدرت و پیش از شروع به کارهای ساختمانی، هر جا عمارتی زیبا دیده بود، شکل و نقش آن را به‌خوبی به خاطر سپرده بود (Rajabi 1972, P. 163).

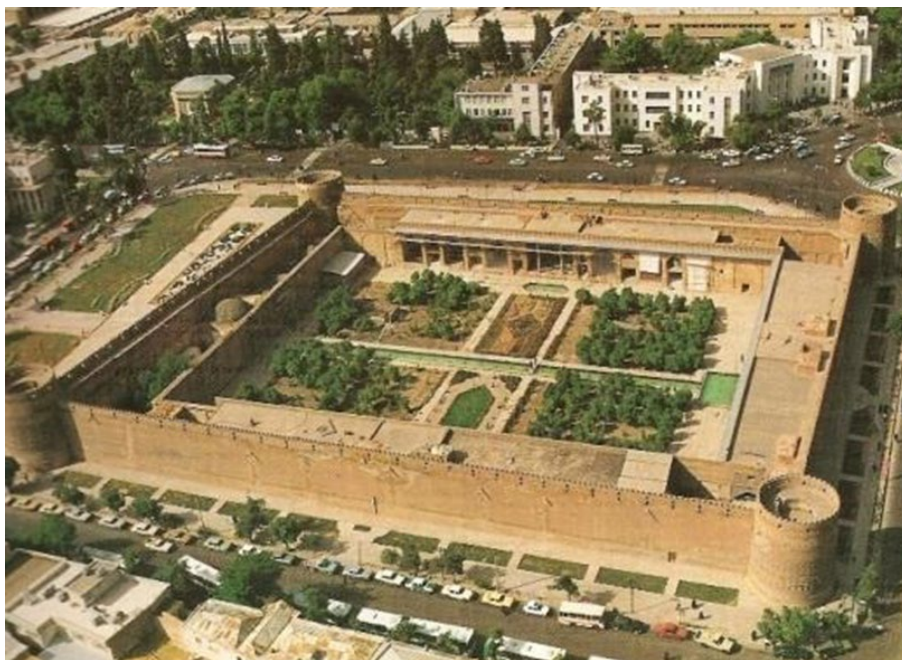
با انتخاب شیراز به پایتختی حکومت زندیه، بافت شهر به‌سرعت به سمت شمال و شمال شرقی جلگه شیراز توسعه یافت. دو محله جدیدالتأسیس (محله موردستان و محله درب شاهزاده) حاصل این توسعه ناگهانی است (Rasouli, 2002, P. 19). میرزااحسن حسینی فسایی می‌نویسد: «و به باید دانست که شهر شیراز در زمان معموری ۱۲ دروازه و ۱۹ محله داشته است و دو باروی آن نزدیک به یک فرسخ و نیمی بود و نواب کریم‌خان زند، وکیل السلطنه طاب‌ثراه، شیراز را در ۶ دروازه و ۱۱ محله قسمت فرمود و دروازه بیضا و دروازه جباچی و دروازه سعادت‌آباد و دروازه فسا و دروازه گوسفند و دروازه خاتون را موقوف بداشت و دور بارو را یک فرسخی فرمود و محله باغ نو و محله باهلیه و محله درب کازرون و محله دشتک و محله برازجان و محله شاه‌چراغ (ع) و محله شیادان و محله موردستان را جزو محلات دیگر نمود» (Rastegar Fasae, 1999, P. 906).

نخستین کاری که کریم‌خان انجام داد این بود که به دستور او حصار دفاعی دور شهر شروع به ترمیم و تعمیر و بازسازی شد. کریم‌خان ابتدا محیط دور شهر را که ۱/۵ فرسخ بود با صرف‌نظر کردن از خانه‌های قدیم و دورافتاده به یک فرسخ تقلیل داد. همچنین برای استحکام حصار شهر، که بر اثر کار مداوم در یک سال به اتمام رسید، دستور داد خانه‌های افراد برجسته خاندانش مانند صادق‌خان و شیخ‌علی‌خان و نظرعلی‌خان را در درون حصار پایتخت بنا کنند.

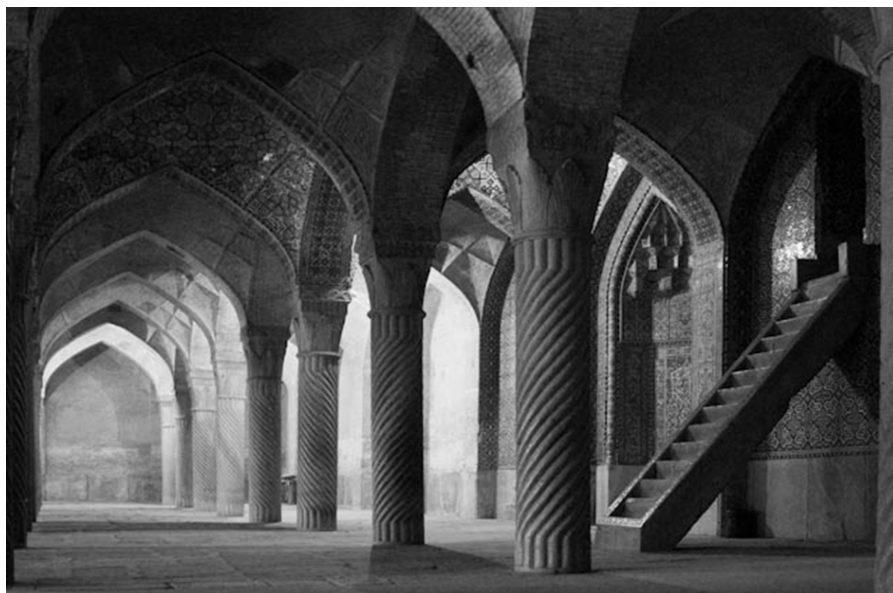


شکل ۶. شهر تاریخی شیراز (محدوده شهر و عناصر ارزشمند آن در دوره زندیه)

منبع: نگارندگان



شکل ۸. ارگ کریم‌خانی



شکل ۹. بازار وکیل

و بسیار عمیق به دور آن حصار استوار حفر کردند (Rajaei, 2005, PP. 319-320). ساختمان‌های کریم‌خان که عبارت از بازار (شکل ۹)، مسجد (شکل ۱۰)، آب‌انبارها، دیوان‌خانه، میدان، ارگ (شکل ۸)، اندرون، مدرسه، باغ حکومتی و

کریم‌خان علاوه بر تعمیر و استحکام حصار و قلعه شیراز، تصمیم گرفت شیراز را با ایجاد خندق بر گرد حصار به یک دژ مطمئن و نفوذناپذیر دفاعی و امنیتی در برابر حملات و خطرهای احتمالی تبدیل کند؛ بنابراین فرمود خندق عریض

ورود به شهر از دروازه اصفهان وارد بازار نوساز وکیل می‌شود. در دو طرف غرب این بازار میدان وسیعی قرار داشت که قسمت شرقی آن را میدان نقاره‌خانه و قسمت غربی آن را میدان توپخانه می‌نامیدند. در سمت شمال این میدان عمارت نقاره‌خانه و در زیر آن یکی از دو آب‌انبار مشهور وکیل احداث شده بود. در طرف غرب نقاره‌خانه عمارت دیوان‌خانه ساخته شده و در دو طرف غرب میدان عمارت عظیم ارگ مانند امروز خودنمایی می‌کرد. در سمت جنوبی میدان باغ نوبنیاد کریم‌خان موسوم به باغ نظر و عمارت کلاه‌فرنگی آن احداث شده بود.

خانه‌های بزرگان زند بوده، در گوشه شمال غرب شهر در محلات در شاهزاده و میدان‌شاه قرار گرفته است. این نکته را باید در نظر داشت که هنگام ساختن این عمارت در محل آنها زمین بکر و خالی نبوده، بلکه چنانچه در شرح تاریخی گفتیم، قسمت اعظم ابنیه دوره صفویه مانند بازار داوودخان، بازار قیصریه و قصر امام‌قلی‌خان و میدان‌شاه در همین حوالی بوده است. به‌علاوه قسمت شرقی و در محل قسمتی از بازار وکیل قبرستان گسترده‌ای بوده که در گوشه آن خانقاه شیخ کبیر ابوعبدالله محمد بن خفیف قرار داشت (Afsar, 1974, P. 212).

عمارت نوبنیاد وکیل در شمال شهر قرار دارد و شامل قسمتی از محلات در شاهزاده و میدان‌شاه است که پس از



شکل ۱۰. مسجد وکیل
منبع: Rasouli, H. (2002)

وکیل ساخته شده بود. در طرف قبله مسجد قسمت‌های اصلی مدرسه‌ای را بنیاد نهاده بودند که هنگام مرگ کریم‌خان هنوز به اتمام نرسیده بود. در جنوب باغ به فاصله

کمی دورتر به سمت شرق بین بازار و باغ مقابل نقاره‌خانه، مسجد وکیل به‌صورت نیمه‌تمام قرار داشت. از طرف غرب این مسجد به فاصله کوچکی حمام و آب‌انبار

توصیف نیبور از حومه شهر در زمان کریم خان زند (شکل ۱۶)

«آرامگاه حافظ، شاعر معروف ایران، زمانی در خارج از شهر قرار داشته است و حالا یک ربع ساعت از دروازه شهر فاصله دارد و در این راه یک ربع ساعتی، بر آرامگاه شاه میرحزوه و چند کلبه محقر کنارش، ساختمانی به چشم نمی خورد... جلو این آرامگاه گورستان بزرگی قرار دارد که آرامگاه علما و مردان بزرگ چندی هم در آن قرار دارد...» (Niebuhr 1774-1778, P. 114).

مطالعاتی که در زمینه موقعیت گورستان در شهرهای ایران پس از اسلام انجام شده است، نشان می دهد که شکل گیری اولیه گورستانها حتی الامکان در کنار اماکن مقدس و عموماً خارج از شهرها در مکانی با سهولت دسترسی برای بازماندگان بوده است. بعدها و به مرور زمان با توسعه شهرها، گورستانها به داخل شهر وارد شده و گسترش یافته اند. بدین ترتیب هر گورستان به نوعی شاهد بر دوره ای است که گورستان به مرز بیرونی شهر انتقال یافته است و شناسایی دوره نیز از روی تاریخ مندرج بر قبور یا اسناد تاریخی، قابل تخمین و شناسایی است.

شیراز در دوره قاجاریه

شهرهای ایران در دوره قاجار، با وجود جنگ های ایران و روس و مسائل و مشکلات دیگر، در سایه امنیت و رونقی که پدید آمد، توسعه یافتند. این رشد شهری، نتیجه رونق اقتصادی زمانه خود (که در سایه آرامش و ثبات نسبی فراهم آمده بود) و به ویژه رونق تجارت بود. تجارب بین شهری و تجارت بین المللی و به این ترتیب زندگی شهری و تجارت گسترده دوره صفوی که در قرن هجدهم رو به زوال نهاده بود تا حدی وارونه شد (Lambton, 1991, P. 432). همچنین بازرگانی در ۳۰ سال تخت حکومت قاجارها تا حدی بهبود یافت (Issawi, 1991, P. 494) (شکل ۷).

شهرهای دوره قاجار، کانون هایی بودند به ویژه برای مبادله کالا و خدمات که بعد از اوج شکوفایی خود در دوره صفوی و زوال عمومی نیمه دوم قرن دوازدهم هجری قمری

کوچه ای حرم سرای کریم خان ساخته شده بود که آن را اندرون کوچک می نامیدند (Afsar, 1974, PP. 217, 219).

به علاوه نیاز جدی خانه های مردم شیراز به آب و جاری شدن سیل های ناشی از ذوب برف های موجود در ارتفاعات اطراف شهر، باعث شد کریم خان هم زمان سه طرح را دنبال کند. از جمله احداث رودخانه خشک شمالی و با ایجاد سد بندهای محکمی که بعضی از قسمت های آنان هنوز باقی است، توانست مشکل همیشگی مردم شهر را که جاری شدن سیلاب از ناحیه کوه های شمالی شیراز بود، برطرف سازد. همچنین احداث کانال های وسیعی که در زیر شهر حفر کرده بود، فاضلاب عمارات خود و نیز خانه های مسکونی محلات مختلف شهر را به خارج انتقال می داد. کریم خان به موازات این کار دستور داد خندق هایی در بیرون حصار شیراز حفر کردند تا آب های زیادی در سطح معابر و... به آنها انتقال یابد. کار مهم دیگر کریم خان که نیاز جدی شهر و عمارت حکومتی را به آب تأمین می کرد، انتقال آب رکن آباد به داخل شهر شیراز و جاری ساختن آن در ابنیه و ساختمان های متعلق به خود بود.

از دیگر اقدامات کریم خان، تقلیل محلات شیراز از نوزده محله به یازده محله بود. اسامی محلات عبارت بود از: ۱. محله شاهزاده، ۲. محله میدان شاه، ۳. محله بازار مرغ، ۴. محله اسحاق بیگ، ۵. محله درب مسجد، ۶. محله سردرک، ۷. محله بالاکفت (بالکفد)، ۱۰. محله لب آب، ۱۱. محله کلیمیان و جهود که بین سه محله میدان شاه، درب مسجد و بازار مرغ واقع بود (Rajaei, 2005, PP. 331-332)، اما کریم خان زند در تجدید بنای حصار شهر، محیط آن را قدری کوچک تر نمود؛ به طوری که بعضی از قسمت های شهر در خارج از حصار قرار گرفت و تعداد دروازه ها را در شش دروازه منحصر نمود. در مقابل هر دروازه، میدانی وسیع احداث و در آن درختان سایه دار مانند چنار غرس کرد (Afsar, 1974, P. 197).

دلگشا از بهترین باغ‌های شیراز و دارای چند عمارت زیباست. باغ جهان‌نما نیز دارای عمارت زیباست و نزدیک آن عمارت کلاه‌فرنگی قرار دارد. باغ دیگر، باغ تخت قاجاریه است، ولی از هیچ‌کدام به‌خوبی نگهداری نمی‌شود. بهترین باغ‌ها، باغ شاهزاده است، یا همان موزه پارس معاصر که در داخل شهر قرار گرفته است. بهترین درختان باغ‌های دیگر را کنده و این باغ را زینت داده‌اند. تعداد دروازه‌ها در همان شش دروازه دوره کریم‌خان ثابت ماند، اما چون حصار شهر با خشت و چینه درست شده بود، بر اثر عبور و مرور مردم از محل دروازه قدیم که راه را به خارج شهر کوتاه‌تر می‌کرد، در حصار سست‌بنیاد دوره قاجاریه رخنه‌هایی به‌وجود آمده که به‌اصطلاح محلی آنها را کل می‌گفتند؛ بنابراین علاوه بر شش دروازه اصلی چهار کل در جای دروازه قدیمی به‌وجود آمده بود که در واقع مانند دوره پیش از زندیه تعداد آنها به ده دروازه می‌رسید که عبارت بود از: ۱. دروازه اصفهان، ۲. دروازه باغ‌شاه، ۳. کل مشیر در محل دروازه بیضای قدیم، ۴. دروازه کازرون، ۵. کل شاهزاده قاسم، ۶. دروازه شاه داعی، ۷. دروازه قصابخانه، ۸. کل ابوذرعه، دروازه دولت قدیم، ۹. دروازه سعدی، ۱۰. کل تیموری، ۱۱. بین دروازه سعدی، ۱۲. دروازه کازرون (Afsar, 1974, P. 274).

(قرن هجدهم میلادی) از آغاز دوره قاجار مجدداً رونق گرفته بودند (Kinneir, 1813, PP. 64, 110). تحول کالبدی شهر در دوره قاجار نسبت به شیراز دوره زندیه ناچیز بود. نابسامانی اوضاع کشور در این دوره و انتقال پایتخت به تهران سبب شد که شیراز اهمیت گذشته خود را از دست بدهد و تا پایان دوره قاجار وسعت شهر هیچ‌گاه به‌اندازه شهر صفوی نرسد (Tavassoli & Bonyadi, 1992, P. 65). زلزله‌های مهیب و مخرب ۱۲۲۹ و ۱۲۶۹ ه. ق منجر به تخریب بخش اعظم بافت شهر شد. ساخت و سازهای مردمی و رسمی در دوره قاجاریه عمدتاً پس از زلزله‌ها بر روی مخروبه‌ها انجام گرفت. روند شکل‌گیری بافت تا اواخر دوره قاجار تقریباً بدون توسعه ادامه یافت و حصارها و دروازه‌های شهر بدون تغییر باقی ماندند (Rasouli, 2002, P. 19). جز مسجد نصیرالملک، مشیر، عمارت نارنجستان قوام و چند بنای معدود دیگر اثر هنری جالبی در این عهد به‌وجود نیامده، ولی زیبایی و لطف دوران زندیه را حفظ و در انظار سیاحان، کماکان شهر زیبا و جذابی جلوه کرده است (Sami, 1968, P. 94).



شکل ۷. شهر تاریخی شیراز (محدوده شهر و عناصر ارزشمند آن در دوره قاجاریه)

منبع: نگارندگان

۴. راهی نیز از دروازه قصابخانه در جنوب شرقی شهر وارد بازارچه بلندی می‌شد که تا درب جنوبی آستانه ادامه داشت. این راه نیز چند شعبه می‌شد، یکی به محله سردزک می‌رفت و راه دیگر به محلات اسحق‌بیگ و گود عربان.

۵. یکی دیگر از راه‌های دخول شهر دروازه باغ‌شاه بود که در جلو میدان مشق دوشاخه شده، شعبه‌ای در جنوب آب‌انبار وکیل به داخل شهر راه می‌یافت. شعبه دیگر از پشت میدان طولی به محلات میدان شاه و بازار مرغ می‌رفت (Afsar, 1974, PP. 286-287).

شیراز در توصیف جهانگردان

توصیف هالینگبری از حومه شهر در زمان فتح‌علی‌شاه (سال ۱۸۰۱-۱۷۹۹ م): «حدود سه میل به طرف جنوب شرقی شهر مجموعه باغ‌هایی وجود دارد به طول پنج میل و به عرض دو میل گفته می‌شود تعداد این باغ‌ها سیصد است... مجموعه این باغ‌ها به مسجد بردی معروف است و امتداد و کنار رودخانه‌ای قرار گرفته است که از کوه‌های شرقی سرچشمه می‌گیرد و در مسیری که بیش از چند میل نیست به‌جانب دره شیراز روان است. جریان آب این رودخانه در زمستان شدت می‌یابد و به رودخانه وارد می‌شود که پس از عبور از شیراز به دریاچه نمک نزدیک شهر می‌ریزد» (Hollingbery, 1814, PP. 130-131).

توصیف بروگش از حومه شهر (در سال‌های ۱۸۸۶-۱۸۵۹ م): «یکی از بناهای واقعاً دیدنی شیراز کاخی است که فتح‌علی‌شاه (۱۸۳۴-۱۷۹۸) در آنجا برای خود بنا کرده است... بازدید از گورستان آرامنه که بالای تپه‌ای در شمال شهر واقع شده، خاطره یکی از دوستان هم‌وطن را زنده می‌کند. این گورستان بر عمارت فوق‌الذکر و بر دشتی که شهر شیراز در آن گسترده شده مشرف است» (Brugsch, 1862, P. 182).

توصیف فرانکلین از حومه شیراز (در سال‌های ۱۷۸۷ و ۱۷۸۶ م): «مصلی: چهارطاقی معروف مصلی در حدود یک‌چهارم مایلی مشرق قبر حافظ قرار دارد و تقریباً به کلی

همچنین نام محلات شیراز در زمان قاجاریه تغییر نکرده و یازده محله آن به همان اسامی دوره زندیه بود. یکی از وزرای شیراز میرزا یوسف اشرفی مازندرانی است. از آثار او در شیراز بازاری است که از جانب دروازه اصفهان در امتداد بازار وکیل ساخته و آن را بدان بازار متصل ساخته است. این بازار تا سال ۱۳۱۴ ه. ق که سال اختتام تألیف *فارسنامه نصری* است، به بازار میرزا یوسفی شهرت داشته، ولی از اواخر دوره قاجار به بازار نو معروف شده و اکنون هم موجود است (Afsar, 1974, P. 230). در دوره قاجاریه در داخل شهر شیراز هیچ نوع خیابانی و مسیری به معنای امروزی آن وجود نداشت و مهم‌ترین معابر و راه‌های سرتاسری به شرح زیر بود:

۱. راهی که از دروازه اصفهان وارد بازار نو و از آنجا داخل بازار وکیل می‌شود، با عبور از کوچه‌ها و بازارچه‌ها به سمت غرب متمایل شده، با گذشتن از کوچه سنگ سیاه و در سید حاجی غریب از طریق دروازه کازرون از شهر خارج می‌شد. شعبه دیگر این راه از ابتدای اردو بازار به سمت چپ در مدخل بازار حاجی راه دوشاخه می‌شود که یک شاخه به داخل گود عربان و محله قوام وارد می‌شد و شاخه دیگر تمام طول بازار حاجی را طی کرده، از جلو مسجد جمعه گذشته و پس از گذشتن از بازارچه منصوریه و بازار دروازه شاه‌داعی به آن دروازه می‌رسید.

۲. راه سرتاسری دیگر برخلاف راه اول که جهتی شمالی جنوبی داشت، شرقی-غربی بود. این راه از کل مشیری یعنی دروازه بیضای قدیم شروع شده و پس از عبور از بازار شاه، پس از قطع کردن بازار حاجی و عبور از گود عربان و محله قوام به کل شیخ ابوذرحه (دروازه دولت قدیم) می‌رسید.

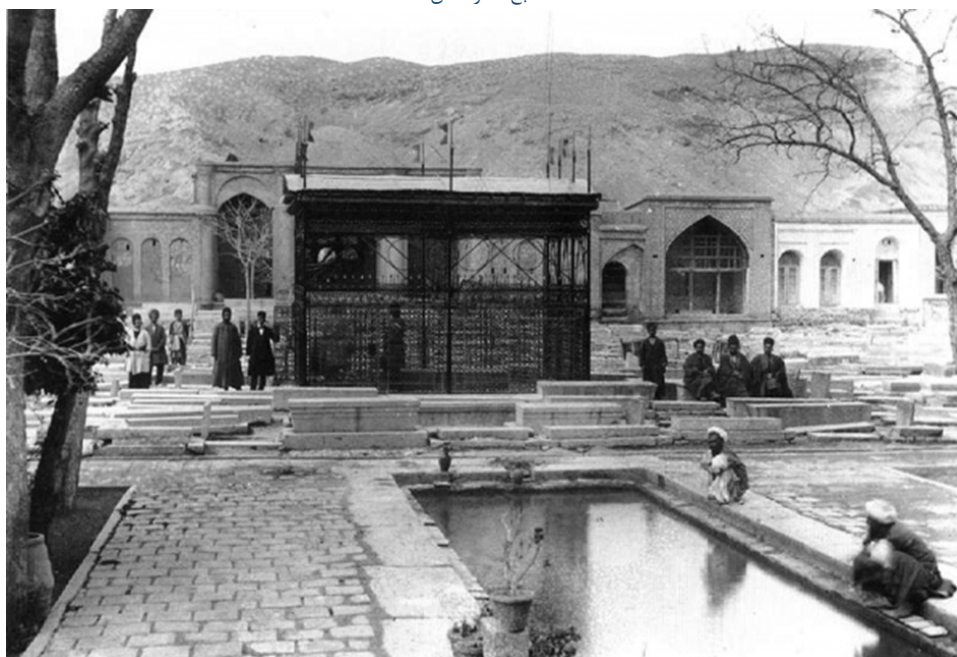
۳. راه دیگری از دروازه سعدی شروع شده، پس از عبور از بازارچه فیل چند شعبه شده، یکی به گود عربان و دیگری در سمت غرب شعبه اولی به بازار کفش‌دوزها و از آنجا به بازار حاجی و بدین طریق به دو راه سرتاسری اولی می‌پیوست.

دارد که آرامگاه عبدالرحیم خان، پسر دوم وکیل کریم خان می‌باشد...» (Hollingbery 1814: 201, 204).

در شرف خرابی و انهدام است... در فاصله یک‌چهارم مایلی شمال دروازه شاه میرحمزه بنای بزرگ هشت‌ضلعی وجود

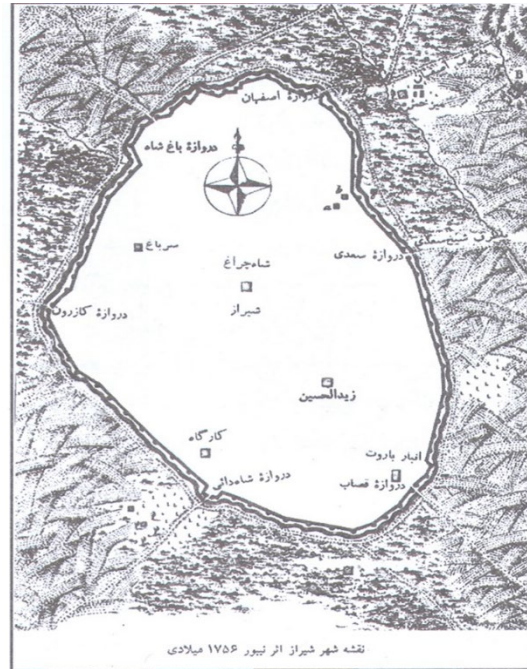


شکل ۱۱. مسجد نصیرالملک شیراز
منبع: نگارندگان



شکل ۱۱. آرامگاه حافظ پیش از ۱۳۱۵
منبع: Rasouli, H. (2002) ۹.

مذهبی و تجاری شهر حول میدان مرکزی مشرف به ارگ کریم‌خان، نوع جدیدی از سازمان‌دهی عناصر و عملکردهای عمومی شهر را مطرح نموده است (شکل‌های ۱۲ و ۱۳). این میدان شهری در دوره قاجار نیز از اهمیت فوق‌العاده‌ای برخوردار بود و عملاً مرکز حکومتی شهر به شمار می‌رفت. این مرکز و میدان حکومتی در مواجهه با میدان مشرف به مجموعه مذهبی شاه‌چراغ (ع) و مسجد نو، فعالیت‌های اجتماعی فرهنگی، دیوانی و مذهبی شهر را در دو قطب شمالی و جنوبی سازمان‌دهی می‌کردند که این ویژگی در نوع خود کم‌نظیر است و در این هماهنگی مجموعه زنده از ویژگی ممتازی برخوردار بود. وجود عناصر ارزشمند این مجموعه تاریخی-فرهنگی و بقای آنها تا دوره معاصر این امکان را به وجود آورده است که با توجهی جدی و طی فرایند مرمت فضای تاریخی شهر، بتوانیم با بهره‌مندی از ظرفیت‌های هویتی، فرهنگی و اجتماعی آن شاهد بازآفرینی مرکز تاریخی شهر در این محدوده باشیم.



شکل ۱۶. نقشه شهر شیراز اثر نیبور ۱۷۵۶ میلادی

Niebuhr, C. (1774-1778). منبع:

سیاسگزاری

نویسندگان از کسانی که در راه این پژوهش یاری‌شان کرده‌اند، سپاسگزارند.

منابع مالی

بین نویسندگان تعارضی در منابع وجود ندارد.

تعارض منافع

منابع مالی این پژوهش از محل شخصی تأمین شده است.

نتیجه‌گیری

با آغاز دوره زمامداری کریم‌خان زند و پایتختی شهر شیراز، به دستور خان زند مرکز جدید شهر شامل ارگ (شکل ۸)، دیوانخانه، بازار (شکل ۹)، مسجد (شکل‌های ۱۰ و ۱۱)، حمام و کیل و... شکل می‌گیرد. شکل‌گیری مرکز جدید شهر بدون تعرض به مرکز شهری پیش از آن به تبعیت از سنت شهرسازی ایرانی انجام گرفت، اما ایجاد محلات جدید به‌ویژه محله شاهزادگان در جوار این مرکز تاریخی نوساز باعث ایجاد گونه جدیدی از فضاهای شهری شد که تا پیش از آن در شهر شیراز تجربه نشده بود. ایجاد میدانی متمرکز و وسیع مشرف به دیوانخانه شاه و همچنین تمرکز عناصر حکومتی،

References

Afsar, K. (1974). *History of the Old Texture of Shiraz*, Tehran: Society for the National Heritage of Iran Publications Series. [in Persian]

Brugsch, H. K. (1862). *Reise der königlich Preussischen Gesandtschaft nach Persien, 1860 und 1861*, Leipzig: J. C. Hinrichs'sche

- Buchhandlung, Persian Translation as: *Dar sarzamin-e āfiāb*, by: Majid Jalilvand, Tehran: Nashre Markaz after: *Širāz dar safar-nāme-hā*, Fars Encyclopedia Publications, p. 182.
- Dieulafoy, J. (1887). *La Perse, la Chaldée, la Susiane*, Paris: Hachette, Persian Translation as: *Safar-nāme-ye Irān*, by Homayoun Farhvashi, Tehran: Dehkadeh Publications, 1353.
- Daneshpajoo, M. (1998). *Shiraz: A brilliant gem in the culture and civilization of Iran-Zamin*. Tehran: Helmand Publications. [in Persian]
- Falamaki, M. M. (2004). *An Essay on Urban Conservation from Venice to Shiraz*. Tehran: Faza Publication. [in Persian]
- Falamaki, M. M. (2005). *Urban Renovation and Improvement*, 2nd ed. Tehran: The Organization for Researching and Composing University textbooks in the Humanities. [in Persian]
- Haghighatbin, M., Ansari, M., & Pourjafar M. R. (2007). Sustainable design in urban green space of Isfahan during the Safavid era. *The Modares Semiannual Art*, 2(1), 19-26. [in Persian]
- Hollingbery, W. (1814). *A Journal of Observations, made during the British Embassy to the Court of Persia, in the years 1799, 1800 and 1801*, Calcutta: Press of Ferris, Persian Translation as: *Rouz-nāme-ye safar-e hey'at-e Sir John Malcolm*, by: Amir-Houshang Amini, Tehran: Ketab-sara (after: *Širāz dar safar-nāme-hā*, Fars Encyclopedia Publications, pp. 130-131).
- Issawi, Ch. (1991). European Economic Penetration, 1872-1921. In: Peter Avery et al. (eds.), *The Cambridge History of Iran, 7: From Nadir Shah to the Islamic Republic*, Cambridge: Cambridge University Press, pp. 590-607.
- Kalantari, H., & Poorahmad A. (2005). *Historical context restoration planning techniques and experiences*. Tehran: Institute for Humanities and Cultural Studies. [in Persian]
- Kinneir, J. M. (1813). *A Geographical Memoir of the Persian Empire: Accompanied by a Map*, London: Printed for John Murry, viii + 486 pp.
- Lambton, A. K. S. (1991). Land Tenure and Revenue Administration in the Nineteenth Century, In: Peter Avery et al. (eds.), *The Cambridge History of Iran, Volume 7: From Nadir Shah to the Islamic Republic*, Cambridge: Cambridge University Press, pp. 459-505.
- Mansouri, S. A. (2007). Spatial Organization of Iranian City in Two Periods: Before and After Islam. *Bāgh-e Nazar*, 3(7), 49-60. [in Persian]
- Mansouri, S. A., & Arab Solghar, N. (2015). Development of the Structural Relationship of the Garden and the City in the Spatial Organization of Shiraz: From the Fourth to the Twelfth Century AH. *Journal of Architecture Studies*, 4(8), 5-20. [in Persian]
- NIEBUHR, C. (1774-1778). *Reisebeschreibung nach Arabien und andern umliegender Ländern*, Vol 2. Copenhagen, Persian Translation as: *Safar-nāme-ye Niebuhr*, by: Parviz Rajabi, Tehran: Touka (after: *Širāz dar safar-nāme-hā*, Fars Encyclopedia Publications, p. 114).
- RAJABI, P. (1972). *Karim Khan Zand and his time*, Tehran: Amirkabir Publications. [in Persian]
- RAJAEI, GH. A. (2008). *Iran and Karim Khan*, Tehran: Niktab Publications. [in Persian]
- Rastegar Fasae, M. (ed.), (1995). *Fārs-nāme-ye Ibn Balkhi*. Shiraz: Fārs-šenāsi Foudation. [in Persian]
- Rastegar Fasae, M. (1999). *Fārs-nāme-ye Nāseri*, by: Hājī Mirzā Ḥasan Ḥosseynī Fasā'ī, Tehran: Amirkabir Publications. [in Persian]
- RASOULI, H. (2002). *Historical, Cultural and Natural Attractions of Shiraz*, Tehran: Pazineh Publishing Institute. [in Persian]
- SAMI, A. (1968). *Shiraz: The Homeland of Sa'di and Hafez*, Shiraz: Mousavi Publication. [in Persian]
- Tavassoli, M., & Bonyadi, N. (1992). *Urban Space Design*, Tehran: Archoma Publishers. [in Persian]